

# DOSSIER DIAGNOSTIC AMIANTE PARTIES PRIVATIVES

V02-2020

Dans le cadre de la mission décrite en tête de rapport, il n'a pas été repéré de matériaux et produits contenant de l'amiante.

## REFERENCES DE LA MISSION

Numéro de dossier : MA2203027605  
Date d'intervention : 05/04/2022

## DONNEUR D'ORDRE

HABITAT 77 OPH DE SEINE ET MARNE  
77002 MELUN

## EXPERT



**BRAUN morgan**  
06 10 50 39 04  
Certification n° : CPDI6346  
Décernée par : ICERT

## PROPRIETAIRE

HABITAT 77 OPH DE SEINE ET MARNE  
10 Avenue Charles Péguy  
77000 Melun

## LIEU D'INTERVENTION

461LAI0203  
4 PLACE DE LA PIECE DE L ETANG (461LAI0203)  
77310 ST FARGEAU PONTIERRY  
Bat. N/A, cage :AI; Etage 2; Porte 13199

Lot numéro 461LAI0203,



## > SYNTHESE DE CONCLUSION

Détail état de conservation des matériaux repérés  
(détail en page x)

Etat	N=1	N=2	N=3
Nombre	0	0	0

### OBLIGATIONS REGLEMENTAIRES :

N=1 : Vous devez contrôler l'état de conservation des matériaux **tous les 3 ans**  
N=2 : Vous devez faire réaliser une mesure d'empoussièrement **sous...**  
N=3 : Vous devez faire effectuer des travaux de retrait ou de confinement **sous 3 ans**

Par : **BRAUN morgan**



Siège administratif  
Paris Saint Florent  
53200 Châteauneuf-Gontier  
RCS 505 037 044

## > SOMMAIRE

> 1. IDENTIFICATION DES PARTIES PRENANTES ET DES INTERVENANTS.....	3
> 2. RENSEIGNEMENTS COMPLEMENTAIRES ET OBSERVATIONS .....	4
> 3. RAPPORT DE MISSION DE REPERAGE DES MATERIAUX ET PRODUITS DE REPERAGE DES MATERIAUX ET PRODUITS CONTENANT DE L'AMIANTE .....	4
> 4. OBJET DE LA MISSION DE REPERAGE .....	3
> 5. ATTESTATION D'INDEPENDANCE ET DE MOYENS .....	5
> 6. ANNEXES.....	6
> 7. RECOMMANDATIONS GENERALES DE SECURITE.....	7

**AdxGroupe c'est aussi des professionnels pour vous accompagner sur vos projets dans :**

**BÂTIMENT**

**ENVIRONNEMENT**

**NUMÉRISATION ET  
GESTION DES DONNÉES**



**IMMOBILIER**



**INDUSTRIE**



**FORMATION**



## > 1. IDENTIFICATION DES PARTIES PRENANTES ET DES INTERVENANTS

### PARTIES PRENANTES

PARTIE PRENANTE	SOCIETE	ADRESSE
<b>Donneur d'ordre</b>	HABITAT 77 OPH DE SEINE ET MARNE	HABITAT 77 OPH DE SEINE ET MARNE 10 AVENUE CHARLES PEGUY BP 114 77002 MELUN
<b>Propriétaire</b>	HABITAT 77 OPH DE SEINE ET MARNE	10 Avenue Charles Péguy 77000 Melun
<b>Accompagnateur</b>		

### EXPERT



NOM DE L'EXPERT	ORGANISME DE CERTIFICATION	NUMERO DE CERTIFICATION	DATE D'OBTENTION DE LA CERTIFICATION	DATE DE VALIDITE DE LA CERTIFICATION
BRAUN morgan	I.Cert	CPDI6346	24/03/2022	23/03/2029

### ASSURANCE DU DIAGNOSTIQUEUR



COMPAGNIE	NUMERO DE POLICE	DATE DE VALIDITE
Axa	3912280604	31/12/2022

### LABORATOIRE

LABORATOIRE	N°ACCREDITATION COFRAC	ADRESSE
Il n'a pas été fait appel à un laboratoire d'analyse	-	

Nota : Pour la réalisation de cette expertise, le groupe ADX Groupe n'a fait appel à aucun sous-traitant (sauf pour l'analyse des échantillons traités par un laboratoire indépendant, le cas échéant).

## > 2. RENSEIGNEMENTS COMPLEMENTAIRES ET OBSERVATIONS

### TABLEAU DES DOCUMENTS EN LIEN AVEC CETTE EXPERTISE :

DOCUMENTS DEMANDES	DOCUMENTS REMIS
Rapports concernant la recherche d'amiante déjà réalisés	-
Documents décrivant les ouvrages, produits, matériaux et protections physiques mises en place	-
Eléments d'information nécessaires à l'accès aux parties de l'immeuble bâti en toute sécurité	-

### Observations :

Néant

## > 3. RAPPORT DE MISSION DE REPERAGE DES MATERIAUX ET PRODUITS DE REPERAGE DES MATERIAUX ET PRODUITS CONTENANT DE L'AMIANTE

ARTICLES R. 1334-17, 18, 20 ET R.1334-23 ET 24 DU CODE DE LA SANTE PUBLIQUE ; ANNEXE 13.9 DU CODE DE LA SANTE PUBLIQUE, ARRETES DU 12 ET 21 DECEMBRE 2012 DU 26 JUIN 2013, DECRET 2011-629 DU 3 JUIN 2011, ARRETE DU 1<sup>ER</sup> JUIN 2015.

### DESCRIPTION DES PIECES VISITEES :

ETAGE	PIECE	SOL	MUR	PLAFOND
2ème étage Porte 23	Entrée	Revêtement souple	Peinture	Peinture
	Séjour	Revêtement souple	Peinture	Peinture
	Balcon	brut	Peinture	Peinture
	Cuisine	Revêtement souple	Peinture, faïence	Peinture
	Salle de bains	Revêtement souple	Peinture, faïence	Peinture

### LISTE DES LOCAUX, PARTIES DE LOCAUX, COMPOSANTS OU PARTIES DE COMPOSANTS N'AYANT PAS PU ETRE INSPECTES DANS LE CADRE D'UN REPERAGE REGLEMENTAIRE :

LOCALISATION	PARTIES DU LOCAL	RAISON
Néant	-	

*Nota : ADX Groupe s'engage à retourner sur les lieux afin de compléter le constat aux parties d'immeubles non visités, dès lors que les dispositions permettant un contrôle des zones concernées auront été prises par le propriétaire ou son mandataire.*

**MATERIAUX OU PRODUITS DE LA LISTE A DE L'ANNEXE 13-9 DU CODE DE LA SANTE PUBLIQUE CONTENANT DE L'AMIANTE**

**Liste des matériaux ou produits contenant de l'amiante sur justificatif :**

LOCALISATION	COMPOSANT DE LA DESCRIPTION	DESCRIPTION	CONCLUSION (JUSTIFICATION)	ETAT DE CONSERVATION
Néant	-			

**Liste des matériaux ou produits ne contenant pas d'amiante :**

LOCALISATION	COMPOSANT DE LA DESCRIPTION	DESCRIPTION	CONCLUSION (JUSTIFICATION)	ETAT DE CONSERVATION
Néant	-			

**Liste des matériaux ou produits susceptibles de contenir de l'amiante, déclarés contenant de l'amiante par l'opérateur suite au refus du propriétaire ou du donneur d'ordre de pratiquer un prélèvement d'échantillon à des fins d'analyses :**

Rappel : La norme NF X46-020 précise dans son point 4.4.1 : « Aucune conclusion sur l'absence d'amiante dans un produit ou matériau susceptible d'en contenir ne peut être faite sans recourir à une analyse. ». Par conséquent, suite au refus du propriétaire ou du donneur d'ordre de laisser l'opérateur de repérage pratiquer le ou les prélèvements d'échantillon à des fins d'analyse, et par application du principe de précaution, les matériaux ou produit suivant ont été déclarés comme contenant de l'amiante :  
Des investigations complémentaires devront être réalisées sur ces éléments non inspectés afin de compléter le repérage, merci de contacter le groupe ADX Groupe afin de reprendre un rendez-vous à votre convenance.

## **MESURES A PRENDRE EN FONCTION DE L'ETAT DE CONSERVATION DES MATERIAUX AMIANTES**

### **FLOCAGES, CALORIFUGEAGES & FAUX-PLAFONDS CONTENANT DE L'AMIANTE (MESURES OBLIGATOIRES)**

N=1 : Contrôle triennal de l'état de conservation  
N=2 : Effectuer des mesures d'empoussièrement de l'air  
N=3 : Effectuer des travaux de retrait ou de confinement sous 36 mois  
(Voir fiche(s) d'évaluation ci-après)

### **ECART, ADJONCTION OU SUPPRESSION PAR RAPPORT A LA NORME NF X 46-020 :**

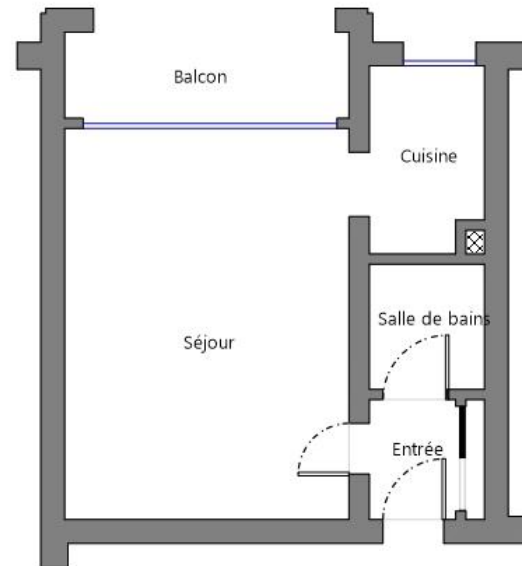
Information relative aux conditions spécifiques du repérage, telles que les conditions d'inaccessibilité, l'impossibilité de réaliser un prélèvement destructif, etc. :

La mission de repérage s'est déroulée conformément aux prescriptions de la norme NF X 46-020, Aout 2017.

La mission de repérage s'est déroulée conformément aux prescriptions de la norme NF X 46-020, Aout 2017.

Observations :

	<b>Planche de repérage des matériaux et produits amiantés</b>
Affaire	MA2203027605
Opération	BRAUN morgan
Site	461LAI0203
	4 PLACE DE LA PIECE DE L ETANG (461LAI0203)
	77310
	ST FARGEAU PONTIERRY
Date de réalisation	13/04/2022
<b>Matériaux et produits contenant de l'amiante</b>	
	Surface amianté
	Linéaire / paroi amianté (type 1)
	Linéaire / paroi amianté (type 2)
	Conduit amianté
<b>Sondages destructifs / Prélèvements</b>	
	Prélèvement Positif
	Prélèvement négatif
	Sondage destructif
<b>Types de murs</b>	
	Mur Porteur
	Mur Cloison (type 1)
	Mur Cloison (type 2)
	Gaine technique
<b>Éléments ou pièces non visités</b>	
	Local non visitée
	Élément non visité



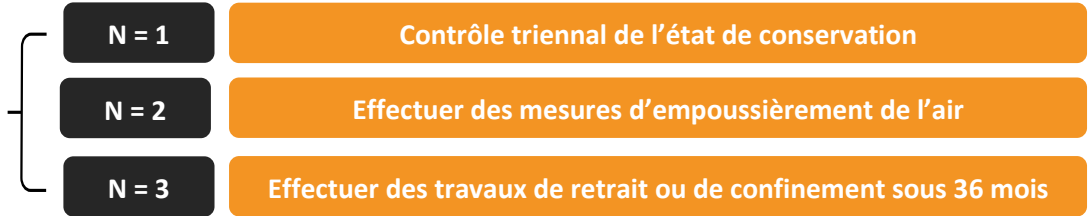
2ème Etage Porte 23

EVALUATION DE L'ETAT DE CONSERVATION DES MATERIAUX OU PRODUITS DE LA LISTE A

Aucune évaluation n'a été réalisée

MESURES A PRENDRE EN FONCTION DE L'ETAT DE CONSERVATION DES MATERIAUX AMIANTES DE LA LISTE A

FLOCAGES, CALORIFUGEAGES & FAUX-PLAFONDS CONTENANT DE L'AMIANTE (MESURES OBLIGATOIRES)



(Voir fiche(s) d'évaluation, ci-avant)



## **RAPPORT D'ANALYSES**

**Aucun rapport d'essai n'a été fourni ou n'est disponible**

## > 4. OBJET DE LA MISSION DE REPERAGE

Ce rapport fait état du repérage des matériaux et produits des listes A de l'annexe 13-9 du Code de la Santé Publique, en vue de la constitution du Dossier Technique Amiante.

### CADRE REGLEMENTAIRE

Code de la Santé Publique Chapitre IV section 2 – articles R1334-14 à R1334-29-9 et annexe 13-9 selon le Décret n° 2011-629 du 3 juin 2011 relatif à la protection de la population contre les risques sanitaires liés à une exposition à l'amiante dans les immeubles bâtis.

Arrêté du 12 décembre 2012 (modifié par l'arrêté du 26 juin 2013) relatif aux critères d'évaluation de l'état de conservation des matériaux et produits de la liste A contenant de l'amiante et au contenu du rapport de repérage

Arrêté du 1er juin 2015 relatif aux modalités de transmission au préfet des rapports de repérage des matériaux et produits de la liste A contenant de l'amiante.

Norme NFX 46-020 : Repérage des matériaux et produits contenant de l'amiante dans les immeubles bâtis.

### MATERIAUX DEFINIT DANS LA LISTE A DE L'ARTICLE R. 1334-20

Composant de la construction	Partie du composant à vérifier ou à sonder
Flocages, calorifugeages, faux plafonds,	Flocages, calorifugeages, faux plafonds,

### METHODOLOGIE DU REPERAGE

Pour mener à bien sa mission en optimisant le nombre de prélèvement pour analyse, l'opérateur détermine des ZPSO (zone à similitude d'ouvrage) par sondage. Si lors de sa visite, certaines parties du bâtiment sont inaccessibles, l'opérateur l'indique motif à l'appui.

Les ZPSO établie, l'opérateur de repérage identifie les matériaux et produits qui contiennent de l'amiante (listes A de l'annexe 13-9 du code de la santé publique) accessibles sans travaux destructifs ou démontage complexe selon ses connaissances et documents dont il dispose. En cas de doute il procède à un échantillonnage pour analyse dans le respect du mode opératoire. L'échantillon est prélevé selon les critères du laboratoire accrédité COFRAC qui procédera à l'analyse et conformément à l'article R.1334-24 du code de la santé publique. La traçabilité est assurée par une identification de l'échantillon directement apposé lors du prélèvement.

Quel que soit sa décision, l'opérateur précise le critère qui lui a permis de conclure quant à la présence ou à l'absence d'amiante dans les produits de la liste A de l'annexe 13-9 du Code de la Santé Publique : résultat d'analyse, documents ou jugement personnel.

Les matériaux contenant de l'amiante identifiés, l'opérateur évalue alors leurs états de conservation.

## LIMITES DU REPERAGE

Le programme de repérage de la mission de base est plus restreint que celui des missions avant travaux ou avant démolition de l'immeuble. **Cette recherche ne comporte aucune destruction ni démontage complexe**, à l'exception du soulèvement des plaques de faux-plafonds ou trappes de visite. Par conséquent, **notre responsabilité ne saurait être engagée dans le cas d'une découverte ultérieure de matériaux contenant de l'amiante dans les endroits non accessibles ou hermétiquement clos lors de notre visite. En aucun cas le présent diagnostic ne saurait être utilisé lorsque des travaux sont envisagés ou dans le cadre d'une démolition.** En effet, le présent diagnostic ne portant que sur les parties visibles et accessibles de l'immeuble et selon la liste des matériaux figurant à l'annexe 13-9 du Code de la construction et de l'habitation, il ne saurait préjuger de la présence ou de l'absence de matériaux susceptibles de contenir de l'amiante soit dans les parties inaccessibles du bien, soit en dehors de la liste figurant à l'annexe 13-9 précitée.

La dégradation des matériaux contenant de l'amiante peut mener à la contamination de matériaux se trouvant à proximité. L'intervention ne prend pas en compte cet effet de pollution potentiel.

## LES ETATS DE CONSERVATIONS SONT DEFINIS PAR LE DECRET N°2011-629 DU 3 JUIN 2011 RELATIF A LA PROTECTION DE LA POPULATION CONTRE LES RISQUES SANITAIRES LIES A UNE EXPOSITION A L'AMIANTE DANS LES IMMEUBLES BATIS

### Concernant les matériaux de la liste A :

Définis par l'arrêté du 12 décembre 2012 relatif aux critères d'évaluation de l'état de conservation des matériaux et produits de la liste A contenant de l'amiante au contenu du rapport de repérage, modifié le 26 juin 2013

### Faux plafonds

Conformément à l'arrêté du 15 janvier 1998, une grille d'évaluation de l'état de conservation est rédigée pour que chaque faux plafond contenant de l'amiante et ceci par zone homogène. Cette grille d'évaluation tient compte, notamment, de l'accessibilité du matériau (hauteur sous plafond), des dégradations recensées (plaque cassée, fissurée, etc.), de l'état de fixation et des supports des plaques (une mauvaise fixation favorise les effets dus aux vibrations). En fonction des critères énoncés ci-dessus, l'action à entreprendre est définie dans les mêmes conditions que les flocages calorifugeages et ceci par zones réputées homogènes.

### Calorifugeages et flocages

Conformément à l'article 5 de l'arrêté du 12 décembre 2012, une grille d'évaluation est rédigée pour chaque calorifuge et flocage contenant de l'amiante et ceci par zone homogène. Cette grille d'évaluation tient compte, notamment, de l'accessibilité du matériau, de son degré de dégradation, de son exposition à des chocs, et à des vibrations enfin à l'existence de mouvements d'air dans la zone homogène concernée.

En fonction du résultat obtenu du diagnostic, une note de 1 à 3 est attribuée :

- Une note égale à **UN** (1) se traduit par un contrôle périodique de l'état de conservation du matériau dans les conditions prévues à l'article 3.
- Une note égale à **DEUX** (2) oblige, selon les modalités prévues à l'article 5, à une surveillance du niveau d'empoussièrement dans l'atmosphère par un organisme agréé en microscopie électronique à transmission.
  - Si le niveau d'empoussièrement, est inférieur ou égal à la valeur de 5 fibres / litre, le propriétaire procède à un contrôle de l'état de conservation des matériaux dans les conditions de l'article 3 (triennal).
  - Si le niveau d'empoussièrement est supérieur à 5 fibres / litre, le propriétaire procède à des travaux de confinement ou de retrait de l'amiante. Pendant la période qui précède les travaux, des mesures conservatoires appropriées doivent être mises en œuvre afin de réduire l'exposition des occupants et de la maintenir au niveau le plus bas possible, et dans tous les cas à un niveau d'empoussièrement inférieur à 5 fibres / litre.
- Une note égale à **TROIS** (3) oblige, le propriétaire à procéder à des travaux de confinement ou de retrait de l'amiante, selon les modalités prévues au dernier alinéa de l'article 5. Pendant la période qui précède les travaux, des mesures conservatoires appropriées doivent être mises en œuvre afin de réduire l'exposition des occupants et de la maintenir le plus bas possible, et dans tous les cas à un niveau inférieur à 5 fibres / litre.

## > 5. ATTESTATION D'INDEPENDANCE ET DE MOYENS



### ATTESTATION D'INDEPENDANCE ET DE MOYENS

Je, soussigné Edouard CARVALLO, Président du groupe ADX GROUPE, ayant son siège social à MONTROUGE (92120), 62 B Avenue Henri Ginoux, atteste sur l'honneur que la société répond en tous points aux exigences définies par les articles L 271-6 et R 271-3 du Code de la Construction et de l'Habitation.

Ainsi, la société ADX GROUPE n'a aucun lien de nature à porter atteinte à son impartialité et à son indépendance ni vis-à-vis du propriétaire (ou de son mandataire) faisant appel à elle, ni vis-à-vis d'une quelconque entreprise pouvant réaliser des travaux sur les ouvrages, installations ou équipements pour lesquels il est demandé d'établir l'un des documents constituant le Dossier de Diagnostics Techniques.

La société ADX GROUPE est titulaire d'un contrat d'assurance permettant de couvrir les conséquences d'un engagement de sa responsabilité liée à ses interventions (RC professionnelle souscrite auprès de la société d'assurance AXA, sous les polices numérotées 3912280604 et 3912431104).

Enfin, la société ADX GROUPE dispose de tous les moyens matériels et en personnel nécessaire à l'établissement des états, constats et diagnostics composant le Dossier de Diagnostics Techniques.

Fait à Paris,  
Le 2 janvier 2020



---

**> 6. ANNEXES**

---

## > 7. RECOMMANDATIONS GENERALES DE SECURITE

L'identification des matériaux et produits contenant de l'amiante est un préalable à l'évaluation et à la prévention des risques liés à la présence d'amiante dans un bâtiment. Elle doit être complétée par la définition et la mise en œuvre de mesures de gestion adaptées et proportionnées pour limiter l'exposition des occupants présents temporairement ou de façon permanente dans le bâtiment et des personnes appelées à intervenir sur les matériaux ou produits contenant de l'amiante.

Ces mesures sont inscrites dans le dossier technique amiante et dans sa fiche récapitulative que le propriétaire constitue et tient à jour en application des dispositions de l'article R. 1334-29-5 du code de la santé publique.

La mise à jour régulière et la communication du dossier technique amiante ont vocation à assurer l'information des occupants et des différents intervenants dans le bâtiment sur la présence des matériaux et produits contenant de l'amiante, afin de permettre la mise en œuvre des mesures visant à prévenir les expositions.

Les recommandations générales de sécurité définies ci-après rappellent les règles de base destinées à prévenir les expositions. Le propriétaire (ou, à défaut, l'exploitant) de l'immeuble concerné adapte ces recommandations aux particularités de chaque bâtiment et de ses conditions d'occupation ainsi qu'aux situations particulières rencontrées.

Ces recommandations générales de sécurité ne se substituent en aucun cas aux obligations réglementaires existantes en matière de prévention des risques pour la santé et la sécurité des travailleurs, inscrites dans le code du travail.

### INFORMATIONS GENERALES

#### a) Dangerosité de l'amiante

Les maladies liées à l'amiante sont provoquées par l'inhalation des fibres. Toutes les variétés d'amiante sont classées comme substances cancérigènes avérées pour l'homme. Elles sont à l'origine de cancers qui peuvent atteindre soit la plèvre qui entoure les poumons (mésothéliomes), soit les bronches et/ou les poumons (cancers broncho-pulmonaires). Ces lésions surviennent longtemps (souvent entre 20 à 40 ans) après le début de l'exposition à l'amiante. Le centre international de recherche sur le cancer (CIRC) a également établi récemment un lien entre exposition à l'amiante et cancers du larynx et des ovaires. D'autres pathologies, non cancéreuses, peuvent également survenir en lien avec une exposition à l'amiante. Il s'agit exceptionnellement d'épanchements pleuraux (liquide dans la plèvre) qui peuvent être récidivants ou de plaques pleurales (qui épaississent la plèvre). Dans le cas d'empoussièrement important, habituellement d'origine professionnelle, l'amiante peut provoquer une sclérose (asbestose) qui réduira la capacité respiratoire et peut dans les cas les plus graves produire une insuffisance respiratoire parfois mortelle. Le risque de cancer du poumon peut être majoré par l'exposition à d'autres agents cancérigènes, comme la fumée du tabac.

#### b) Présence d'amiante dans des matériaux et produits en bon état de conservation

L'amiante a été intégré dans la composition de nombreux matériaux utilisés notamment pour la construction. En raison de son caractère cancérigène, ses usages ont été restreints progressivement à partir de 1977, pour aboutir à une interdiction totale en 1997.

En fonction de leur caractéristique, les matériaux et produits contenant de l'amiante peuvent libérer des fibres d'amiante en cas d'usure ou lors d'interventions mettant en cause l'intégrité du matériau ou produit (par exemple perçage, ponçage, découpe, friction...). Ces situations peuvent alors conduire à des expositions importantes si des mesures de protection renforcées ne sont pas prises.

Pour rappel, les matériaux et produits répertoriés aux listes A de l'annexe 13-9 du code de la santé publique font l'objet d'une évaluation de l'état de conservation dont les modalités sont définies par arrêté. Il convient de suivre les recommandations émises par les opérateurs de repérage dits « diagnostiqueurs » pour la gestion des matériaux ou produits repérés.

De façon générale, il est important de veiller au maintien en bon état de conservation des matériaux et produits contenant de l'amiante et de remédier au plus tôt aux situations d'usure anormale ou de dégradation de ceux-ci.



## INTERVENTION DE PROFESSIONNELS

Soumis aux dispositions du code du travail

Il est recommandé aux particuliers d'éviter dans la mesure du possible toute intervention directe sur des matériaux et produits contenant de l'amiante et de faire appel à des professionnels compétents dans de telles situations.

Les entreprises réalisant des opérations sur matériaux et produits contenant de l'amiante sont soumises aux dispositions des articles R. 4412-94 à R. 4412-148 du code du travail. Les entreprises qui réalisent des travaux de retrait ou de confinement de matériaux et produits contenant de l'amiante doivent en particulier être certifiées dans les conditions prévues à l'article R. 4412-129. Cette certification est obligatoire à partir du 1<sup>er</sup> juillet 2013 pour les entreprises effectuant des travaux de retrait sur l'enveloppe extérieure des immeubles bâtis et à partir du 1<sup>er</sup> juillet 2014 pour les entreprises de génie civil.

Des documents d'informations et des conseils pratiques de prévention adaptés sont disponibles sur le site Travailler-mieux (<http://www.travailler-mieux.gouv.fr>) et sur le site de l'Institut national de recherche et de sécurité pour la prévention des accidents du travail et des maladies professionnelles (<http://www.inrs.fr>).

## RECOMMANDATIONS GENERALES DE SECURITE

Il convient d'éviter au maximum l'émission de poussières notamment lors d'interventions ponctuelles non répétées, par exemple :

- Perçage d'un mur pour accrocher un tableau ;
- Remplacement de joints sur des matériaux contenant de l'amiante ;
- Travaux réalisés à proximité d'un matériau contenant de l'amiante en bon état, par exemple des interventions légères dans des boîtiers électriques, sur des gaines ou des circuits situés sous un flocage sans action directe sur celui-ci, de remplacement d'une vanne sur une canalisation calorifugée à l'amiante.

L'émission de poussières peut être limitée par humidification locale des matériaux contenant de l'amiante en prenant les mesures nécessaires pour éviter tout risque électrique et/ou en utilisant de préférence des outils manuels ou des outils à vitesse lente.

Le port d'équipements adaptés de protection respiratoire est recommandé. Le port d'une combinaison jetable permet d'éviter la propagation de fibres d'amiante en dehors de la zone de travail. Les combinaisons doivent être jetées après chaque utilisation.

Des informations sur le choix des équipements de protection sont disponibles sur le site internet amiante de l'INRS à l'adresse suivante : [www.amiante.inrs.fr](http://www.amiante.inrs.fr).

De plus, il convient de disposer d'un sac à déchets à proximité immédiate de la zone de travail et d'une éponge ou d'un chiffon humide de nettoyage.

## GESTION DES DECHETS CONTENANT DE L'AMIANTE

Les déchets de toute nature contenant de l'amiante sont des déchets dangereux. A ce titre, un certain nombre de dispositions réglementaires, dont les principales sont rappelées ci-après, encadrent leur élimination.

Lors de travaux conduisant à un désamiantage de tout ou partie de l'immeuble, la personne pour laquelle les travaux sont réalisés, c'est-à-dire les maîtres d'ouvrage, en règle générale les propriétaires, ont la responsabilité de la bonne gestion des déchets produits, conformément aux dispositions de l'article L. 541-2 du code de l'environnement. Ce sont les producteurs des déchets au sens du code de l'environnement.

Les déchets liés au fonctionnement d'un chantier (équipements de protection, matériel, filtres, bâches, etc.) sont de la responsabilité de l'entreprise qui réalise les travaux.

### a) Conditionnement des déchets

Les déchets de toute nature susceptible de libérer des fibres d'amiante sont conditionnés et traités de manière à ne pas



provoquer d'émission de poussières. Ils sont ramassés au fur et à mesure de leur production et conditionnés dans des emballages appropriés et fermés, avec apposition de l'étiquetage prévu par le décret n° 88-466 du 28 avril 1988 relatif aux produits contenant de l'amiante et par le code de l'environnement notamment ses articles R. 551-1 à R. 551-13 relatifs aux dispositions générales relatives à tous les ouvrages d'infrastructures en matière de stationnement, chargement ou déchargement de matières dangereuses.

Les professionnels soumis aux dispositions du code du travail doivent procéder à l'évacuation des déchets, hors du chantier, aussitôt que possible, dès que le volume le justifie après décontamination de leurs emballages.

#### **b) Apport en déchèterie**

Environ 10 % des déchèteries acceptent les déchets d'amiante lié à des matériaux inertes ayant conservé leur intégrité provenant de ménages, voire d'artisans. Tout autre déchet contenant de l'amiante est interdit en déchèterie.

A partir du 1<sup>er</sup> janvier 2013, les exploitants de déchèterie ont l'obligation de fournir aux usagers les emballages et l'étiquetage appropriés aux déchets d'amiante.

#### **c) Filières d'élimination des déchets**

Les matériaux contenant de l'amiante ainsi que les équipements de protection (combinaison, masque, gants...) et les déchets issus du nettoyage (chiffon...) sont des déchets dangereux. En fonction de leur nature, plusieurs filières d'élimination peuvent être envisagées.

Les déchets contenant de l'amiante lié à des matériaux inertes ayant conservé leur intégrité peuvent être éliminés dans des installations de stockage de déchets non dangereux si ces installations disposent d'un casier de stockage dédié à ce type de déchets.

Tout autre déchet amianté doit être éliminé dans une installation de stockage pour déchets dangereux ou être vitrifiés. En particulier, les déchets liés au fonctionnement du chantier, lorsqu'ils sont susceptibles d'être contaminés par de l'amiante, doivent être éliminés dans une installation de stockage pour déchets dangereux ou être vitrifiés.

#### **d) Information sur les déchèteries et les installations d'élimination des déchets d'amiante**

Les informations relatives aux déchèteries acceptant des déchets d'amiante lié et aux installations d'élimination des déchets d'amiante peuvent être obtenues auprès :

- de la préfecture ou de la direction régionale de l'environnement, de l'aménagement et du logement (direction régionale et interdépartementale de l'environnement et de l'énergie en Ile-de-France) ou de la direction de l'environnement, de l'aménagement et du logement ;
- du conseil général (ou conseil régional en Ile-de-France) au regard de ses compétences de planification sur les déchets dangereux ;
- de la mairie ;
- ou sur la base de données « déchets » gérée par l'Agence de l'environnement et de la maîtrise de l'énergie, directement accessible sur internet à l'adresse suivante : [www.sinoe.org](http://www.sinoe.org).

#### **e) Traçabilité**

Le producteur des déchets remplit un bordereau de suivi des déchets d'amiante (BSDA, CERFA n° 11861). Le formulaire CERFA est téléchargeable sur le site du ministère chargé de l'environnement. Le propriétaire recevra l'original du bordereau rempli par les autres intervenants (entreprise de travaux, transporteur, exploitant de l'installation de stockage ou du site de vitrification).

Dans tous les cas, le producteur des déchets devra avoir préalablement obtenu un certificat d'acceptation préalable lui garantissant l'effectivité d'une filière d'élimination des déchets.

Par exception, le bordereau de suivi des déchets d'amiante n'est pas imposé aux particuliers voire aux artisans qui se rendent dans une déchèterie pour y déposer des déchets d'amiante lié à des matériaux inertes ayant conservé leur intégrité. Ils ne

doivent pas remplir un bordereau de suivi de déchets d'amiante, ce dernier étant élaboré par la déchèterie.

## Votre Assurance

► RESPONSABILITE CIVILE  
ENTREPRISE



ATTESTATION

## COURTIER

### CNA

178 BOULEVARD PEREIRE  
75017 PARIS

**Tél : 01 40 68 02 02**

Fax : 01 40 68 05 00

Email : CONTACT@CNASSUR.COM

Portefeuille : 0114921220

### Vos références :

**Contrat n° 3912280604**

Client n° 0626460020

AXA France IARD, atteste que :

**SAS ADX GROUPE (Marque Allo Diagnostic) et ADX Formation  
PARC SAINT FIACRE  
53200 CHATEAU GONTIER**

a souscrit un contrat d'assurance Responsabilité Civile 1<sup>ère</sup> ligne n°3912280604 et un contrat Responsabilité Civile 2<sup>ème</sup> ligne n°3912431104, garantissant les conséquences pécuniaires de la Responsabilité Civile pouvant lui incomber du fait de l'exercice des activités garanties par ce contrat :

### Les diagnostics techniques immobiliers obligatoires

- Repérage amiante avant-vente
- Constat des risques d'exposition au plomb
- Diagnostic de performance énergétique
- Etat de l'installation intérieure de gaz
- Etat de l'installation intérieure d'électricité
- Etat du bâtiment relatif à la présence de termites
- Etat des risques naturels, miniers et technologiques
- L'Infiltrométrie

### Les autres diagnostics

- Inventaire des Matières Potentiellement Dangereuses dans les navires conformément à la Résolution MEPC.197(62) de l'OMI
- Dossier Technique Amiante (DTA)
- Diagnostique Technique Globale (DTG°)
- Dossier Amiante Partie Privative (DAPP)
- Contrôle du plomb après travaux
- Contrôle de l'état de conservation des matériaux contenant de l'amiante
- Repérage de l'amiante avant travaux

### **AXA France IARD SA**

Société anonyme au capital de 214 799 030 Euros

Siège social : 313, Terrasses de l'Arche - 92727 Nanterre Cedex 722 057 460 R.C.S. Nanterre

Entreprise régie par le Code des assurances - TVA intracommunautaire n° FR 14 722 057 460

Opérations d'assurances exonérées de TVA - art. 261-C CGI - sauf pour les garanties portées par AXA Assistance



- Repérage de l'amiante avant démolition
- Repérage du plomb avant travaux
- Diagnostic accessibilité handicapés
- Constat de l'état parasitaire dans les immeubles bâtis et non bâtis
- Attestations de surface : Loi Carrez, surface habitable, surface utile.
- Diagnostic Technique Immobilier (Loi SRU)
- Etat des lieux locatifs
- Diagnostic de pollution des sols
- Audit de pré acquisition
- Recherche des métaux lourds
- Dossier de mutation
- Diagnostic technique en vue de la mise en copropriété
- Audit de la partie privative en assainissement collectif
- Etats des lieux dans le cadre des dispositifs Robien et Scellier
- Attestation de décence du logement (critères de surface et d'habitabilité)
- Diagnostic sécurité piscine
- Test d'étanchéité à l'air des bâtiments
- Attestation de conformité à la Réglementation Thermique
- Réalisation de documents uniques d'évaluation des Risques Professionnels
- Formation aux métiers du Diagnostic
- L'Analyse de la qualité de l'air et La Recherche de fuites
- Vérification de la VMC
- Pose de détecteurs incendie
- Sapiteur Amiante
- Rédaction de Plan de Prévention des Risques, nécessaire lors de l'intervention d'une entreprise extérieure sur le site d'une entreprise utilisatrice
- Actes de prélèvement légionnelle
- Portabilité de l'eau
- Mesures d'empoussièrement
- Habilitation COFRAC : contrôles électriques suivants :
  - VI(BT) : Vérifications initiales des installations électriques permanentes limitées à la basse tension et sur demande de l'inspection du travail des installations électriques permanentes ou temporaires limitées à la basse tension, installations alimentées depuis un branchement à puissance limitée ou un branchement à puissance surveillée.
  - VP (BT) : Vérifications périodiques des installations électriques permanentes limitées la basse tension, alimentées depuis un branchement puissance limitée ou un branchement à puissance surveillée, sans modification de structure et réalisées sur la base des rapports de vérification précédents
  - VT (BT) : Vérifications, avant mise en service, des installations électriques temporaires limitées à la basse tension, alimentées depuis un branchement à puissance limitée ou un branchement à puissance surveillée.
- Diagnostic amiante sur des navires selon Décret n° 2017-1442 du 3 octobre 2017 relatif à la prévention des risques liés à l'amiante à bord des navires sous la marque ADX Expertise.
- Réalisation de maquette numérique dans le cadre du BIM (Building information Modeling)
- Diagnostic déchets avant démolition
- Etude thermique du bâtiment
- Prélèvements COVID dans des espaces professionnels et dans les règles de protection édictées par les autorités publiques.
- Examens visuels après désamiantage

**AXA France IARD SA**

Société anonyme au capital de 214 799 030 Euros

Siège social : 313, Terrasses de l'Arche - 92727 Nanterre Cedex 722 057 460 R.C.S. Nanterre

Entreprise régie par le Code des assurances - TVA intracommunautaire n° FR 14 722 057 460

Opérations d'assurances exonérées de TVA - art. 261-C CGI - sauf pour les garanties portées par AXA Assistance



### **Garanties au contrat 1<sup>ère</sup> Ligne N° 3912280604**

Montant des garanties : « Lorsqu'un même sinistre met en jeu simultanément différentes garanties, l'engagement maximum de l'assureur n'excède pas, pour l'ensemble des dommages, le plus élevé des montants prévus pour ces garanties » ainsi qu'il est précisé à l'article 6.3 des conditions générales.

<b>NATURE DES GARANTIES</b>	<b>LIMITES DES GARANTIES</b>
Tous dommages corporels, matériels et immatériels consécutifs confondus (autres que ceux visés au paragraphe « Autres garanties » ci-après)	<b>9.000.000</b> € par année d'assurance et par sinistre
<b>Dont :</b> <b>Dommages corporels</b>	<b>9.000.000</b> € par année d'assurance et par sinistre
<b>Dommages matériels et immatériels consécutifs confondus</b>	<b>1.200.000</b> € par année d'assurance et par sinistre
<b>Autres garanties :</b>	
<b>Atteinte accidentelle à l'environnement</b> (tous dommages confondus)	<b>750.000</b> € par année d'assurance
<b>Responsabilité civile professionnelle</b> <b>(tous dommages confondus)</b>	<b>par expert</b> <b>300.000</b> € par sinistre et <b>500.000</b> € par année d'assurance
<b>Dommages aux biens confiés</b> (selon extension aux conditions particulières)	<b>150.000</b> € par sinistre
<b>Reconstitution de documents/ médias confiés</b> (selon extension aux conditions particulières)	<b>30.000</b> € par sinistre

### **Garanties au contrat 2<sup>ème</sup> Ligne N° 3912431104**

La garantie de l'Assureur s'exerce à concurrence des montants suivants : **pour la seule garantie Responsabilité Civile Professionnelle :**

Tous dommages confondus : 3 000 000 € par sinistre et par année d'assurance et par filiale,

Dont :

- Dommages résultant d'atteintes à l'environnement accidentelles sur les sites des clients de l'assuré : 1 500 000 € par sinistre et par année d'assurance et par filiale,

**Il est précisé que ces montants interviennent :**

- en excédent des montants de garantie du contrat de 1<sup>ère</sup> ligne,
- après épuisement des montants de garantie fixés par année d'assurance dans le contrat de 1<sup>ère</sup> ligne. En cas d'intervention du présent contrat au premier euro, il sera fait application des franchises du contrat de 1<sup>ère</sup> ligne.

#### **AXA France IARD SA**

Société anonyme au capital de 214 799 030 Euros

Siège social : 313, Terrasses de l'Arche - 92727 Nanterre Cedex 722 057 460 R.C.S. Nanterre

Entreprise régie par le Code des assurances - TVA intracommunautaire n° FR 14 722 057 460

Opérations d'assurances exonérées de TVA - art. 261-C CGI - sauf pour les garanties portées par AXA Assistance



La présente attestation ne peut engager l'Assureur au-delà des limites et conditions du contrat auquel elle se réfère.

Les garanties s'exercent à concurrence des montants figurants ci-dessous de la présente.  
Sa validité cesse pour les risques situés à l'Etranger dès lors que l'assurance de ces derniers doit être souscrite conformément à la Législation Locale auprès d'Assureurs agréés dans la nation considérée.

La présente attestation est valable pour la période du **01/01/2022 au 31/12/2022 inclus**, sous réserve du paiement des primes 2021 et des possibilités de suspension ou de résiliation en cours d'année d'assurance pour les cas prévus par le Code des Assurances ou le contrat.

Fait à NANTERRE le 04 janvier 2022  
Pour la Société :

A handwritten signature in black ink, appearing to be 'C. E.' with a stylized flourish.

**AXA France IARD SA**

Société anonyme au capital de 214 799 030 Euros

Siège social : 313, Terrasses de l'Arche - 92727 Nanterre Cedex 722 057 460 R.C.S. Nanterre

Entreprise régie par le Code des assurances - TVA intracommunautaire n° FR 14 722 057 460

Opérations d'assurances exonérées de TVA - art. 261-C CGI - sauf pour les garanties portées par AXA Assistance



# Certificat de compétences Diagnosticueur Immobilier

N° CPDI 6346 Version 001

Je soussignée, **Juliette JANNOT, Directrice Générale d'I.Cert**, atteste que :

## **Monsieur BRAUN MORGAN**

Est certifié(e) selon le référentiel I.Cert en vigueur (CPE DI DR 01 (cycle de 5 ans) - CPE DI DR 06 (cycle de 7 ans)), dispositif de certification de personnes réalisant des diagnostics immobiliers pour les missions suivantes :

**Amiante avec mention**    **Amiante Avec Mention**  
Date d'effet : 24/03/2022 - Date d'expiration : 23/03/2029

**Amiante sans mention**    **Amiante Sans Mention**  
Date d'effet : 24/03/2022 - Date d'expiration : 23/03/2029

En foi de quoi ce certificat est délivré, pour valoir et servir ce que de droit.  
Edité à Saint-Grégoire, le 25/03/2022.

Arrêté du 21 novembre 2006 modifié définissant les critères de certification des compétences des personnes physiques opérateurs des constats de risque d'exposition au plomb, des diagnostics du risque d'intoxication par le plomb des peintures ou des contrôles après travaux en présence de plomb, et les critères d'accréditation des organismes de certification - Arrêté du 25 juillet 2016 définissant les critères de certification des compétences des personnes physiques opérateurs de repérages, d'évaluation périodique de l'état de conservation des matériaux et produits contenant de l'amiante, et d'examen visuel après travaux dans les immeubles bâtis et les critères d'accréditation des organismes de certification ou Arrêté du 8 novembre 2019 relatif aux compétences des personnes physiques opérateurs de repérage, d'évaluation périodique de l'état de conservation des matériaux et produits contenant de l'amiante, et d'examen visuel après travaux, dans les immeubles bâtis ou Arrêté du 21 novembre 2006 définissant les critères de certification des compétences des personnes physiques opérateurs de repérage et de diagnostic amiante dans les immeubles bâtis et les critères d'accréditation des organismes de certification - Arrêté du 30 octobre 2006 modifié définissant les critères de certification des compétences des personnes physiques réalisant l'état relatif à la présence de termites dans le bâtiment et les critères d'accréditation des organismes de certification - Arrêté du 16 octobre 2006 modifié définissant les critères de certification des compétences des personnes physiques réalisant le diagnostic de performance énergétique ou l'attestation de prise en compte de la réglementation thermique, et les critères d'accréditation des organismes de certification - Arrêté du 6 avril 2007 modifié définissant les critères de certification des compétences des personnes physiques réalisant l'état de l'installation intérieure de gaz et les critères d'accréditation des organismes de certification - Arrêté du 8 juillet 2008 modifié définissant les critères de certification des compétences des personnes physiques réalisant l'état de l'installation intérieure d'électricité et les critères d'accréditation des organismes de certification. Ou Arrêté du 2 juillet 2018 modifié définissant les critères de certification des opérateurs de diagnostic technique et des organismes de formation et d'accréditation des organismes de certification Ou Arrêté du 24 décembre 2021 définissant les critères de certification des opérateurs de diagnostic technique et des organismes de formation et d'accréditation des organismes de certification.



Certification de personnes  
Diagnosticueur  
Portée disponible sur [www.icert.fr](http://www.icert.fr)

Parc d'Affaires, Espace Performance – Bât K – 35760 Saint-Grégoire

